



ชุดประสบการณ์ ส่งเสริม จังหวัดคุณธรรม





จังหวัดส่งเสริมคุณธรรมนำร่อง
ในภูมิภาคต่างๆ

คำนำ

ศูนย์คุณธรรม (องค์การมหาชน)

ในฐานะหน่วยงานที่มีบทบาทภารกิจในการส่งเสริมสนับสนุนการรวมพลังของเครือข่าย และประสานความร่วมมือกับทุกภาคส่วนเพื่อพัฒนาคุณธรรมความดีที่เหมาะสมกับบริบทต่างๆ ในสังคมไทย ได้ร่วมกับภาคีเครือข่ายขับเคลื่อนพัฒนา สร้างต้นแบบองค์กรคุณธรรม และสมัชชาคุณธรรมมาต่อเนื่อง นับตั้งแต่ปี พ.ศ. ๒๕๔๘

ในปี ๒๕๕๘ ศูนย์คุณธรรม ได้ริเริ่มการพัฒนาคุณธรรมเชิงพื้นที่ หรือเรียกกันสั้นๆว่า “จังหวัดคุณธรรม” ขึ้น เพื่อสร้างต้นแบบและสร้างพลังพลเมืองในมิติของความดี ให้ประชาชนในพื้นที่เป็นหลักในการขับเคลื่อน ไปสู่ความอยู่เย็นเป็นสุขของชุมชน ท้องถิ่น และจังหวัด โดยมุ่งเน้นใน ความดี ความงาม ความสุขที่มีอยู่ในแต่ละพื้นที่ จากจุดเล็กๆขยายวงกว้างออกไปเพื่อให้เกิดการเปลี่ยนแปลงที่เห็นได้ชัด ใช้การรวมพลังแบบกัลยาณมิตร ช่วยเหลือเกื้อกูลเพิ่มพลังให้กันและกัน มุ่งหวังให้เกิดเป็นประเด็นวาระร่วมระดับจังหวัด มีภาคส่วนต่างๆ ออกมาขับเคลื่อนส่งเสริมคุณธรรมความดี แบบเต็มพื้นที่ ไม่ต่างคนต่างทำ

ในปัจจุบัน ได้มีจังหวัดที่ได้เสนอตัวเอง เป็นจังหวัดส่งเสริมคุณธรรมนำร่อง ในภูมิภาคต่างๆ ประกอบด้วย

- | | |
|----------|--|
| ภาคเหนือ | : จังหวัดพิจิตร |
| ภาคอีสาน | : จังหวัดบุรีรัมย์ , ร้อยเอ็ด , ศรีสะเกษ |
| ภาคกลาง | : จังหวัดราชบุรี |
| ภาคใต้ | : จังหวัดพัทลุง |

ซึ่งมีกรอบข้อตกลงร่วมกันที่จะดำเนินการให้เกิดผลภายใน ๓ ปี อย่างเป็นทางการ ทั้งนี้ เพราะในที่ประชุมสมัชชาคุณธรรมแห่งประเทศไทย ครั้งที่ ๗ ในปี พ.ศ. ๒๕๕๘ ที่ประชุมสมัชชาคุณธรรมเห็นว่า ต้นทุนความดี ในจังหวัดมีจำนวนมาก แต่ยังขาดการจัดการอย่างเป็นระบบ จึงควรให้ศูนย์คุณธรรมและจังหวัดที่สมัครใจ ได้ดำเนินการเพื่อการพัฒนาคุณธรรมเชิงพื้นที่ โดยใช้ฐานจังหวัดเป็นยุทธศาสตร์สำคัญ

การขับเคลื่อนให้เกิดการเปลี่ยนแปลง ในจังหวัด ศูนย์คุณธรรม ได้เชื่อมโยงกับพลังทางวิชาการในท้องถิ่น เพื่อประเมินสถานการณ์คุณธรรม หรือต้นทุนคุณธรรม และประสานพลังนโยบาย กับผู้ว่าราชการจังหวัด เกิดเป็นการรวมพลังที่สร้างการเปลี่ยนแปลงเรื่อยมา จนเป็นที่ยอมรับ ให้เป็นรูปแบบจังหวัดคุณธรรม ที่เป็นการขับเคลื่อนสามพลัง คือ เครือข่ายปฏิบัติ เครือข่ายทางนโยบาย และเครือข่ายทางวิชาการ

ในเอกสารเล่มนี้ จะได้กล่าวถึงเป้าหมาย หลักคิด กระบวนการ กลไก กลยุทธ์ ปัจจัยสำคัญในการขับเคลื่อนจังหวัดคุณธรรม ซึ่งจะเป็นประโยชน์ต่อผู้กำหนดนโยบาย และผู้ส่งเสริมในจังหวัดอื่นๆ ที่สนใจที่จะศึกษา และนำไปปฏิบัติขับเคลื่อน ให้เหมาะสมกับบริบทของจังหวัดต่อไป

ศูนย์คุณธรรม (องค์การมหาชน)

กระทรวงวัฒนธรรม



ส า ร บั ณ



๐๖

- ๐๖ ทำไมต้องส่งเสริมจังหวัดคุณธรรม
- ๐๗ จังหวัดคุณธรรมเป็นอย่างไร
- ๐๘ เป้าหมายการส่งเสริมจังหวัดคุณธรรมคืออะไร
- ๑๐ ความสำเร็จ ๔ ระดับ ในการขับเคลื่อนจังหวัดคุณธรรม
- ๑๑ อย่างไรเรียกว่ามีคุณธรรม
- ๑๒ หลักการส่งเสริมจังหวัดคุณธรรมมีอะไรบ้าง
- ๑๕ หลักสำคัญในการส่งเสริมเพื่อขับเคลื่อน “จังหวัดคุณธรรม”



๑๐



๑๑

๑๖ รูปแบบการขับเคลื่อนการเป็น

“จังหวัดคุณธรรม”

๑๘ องค์ประกอบสำคัญของการเป็น

“จังหวัดคุณธรรม”

๑๙ กระบวนการส่งเสริมเพื่อขับเคลื่อน

จังหวัดคุณธรรมอย่างไร

๒๔ พลังขับเคลื่อนจังหวัด

คุณธรรมคืออะไร



๒๖ ตัวอย่างเครื่องมือ ที่ใช้ส่งเสริมเพื่อ
ขับเคลื่อนจังหวัดคุณธรรม

๒๘ กลไกการขับเคลื่อนระดับจังหวัด

๓๒ โครงสร้างการขับเคลื่อนจังหวัดคุณธรรม

๓๕ ปัจจัยสำคัญของการขับเคลื่อน
จังหวัดคุณธรรม

๓๖ สิ่งที่ควรทำ และไม่ควรถ้าในการขับเคลื่อน
จังหวัดคุณธรรม

๓๗ บทบาทของศูนย์คุณธรรมในการส่งเสริม
จังหวัดคุณธรรม





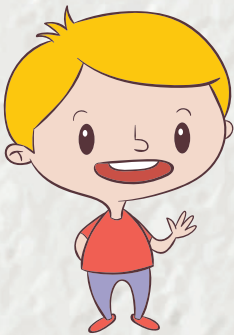
“

คุณธรรม จริยธรรม และธรรมาภิบาล เป็นปัจจัยสำคัญของความมั่นคงผาสุกของประเทศชาติ และประชาชน สังคมประเทศใดผู้นำและประชาชนมีคุณธรรม จริยธรรม การปกครองมีธรรมาภิบาล สังคมประเทศนั้นจะเข้มแข็งมั่นคง ประชาชนอยู่เย็นเป็นสุขร่วมกัน ในทางตรงกันข้าม หากสังคมประเทศใด ขาดเสียซึ่งคุณธรรม จริยธรรม และธรรมาภิบาล สังคมประเทศนั้นย่อมอ่อนแอ แตกแยก และอาจถึงขั้นล่มสลายได้

”



สร้างรูปธรรมความสำเร็จของสังคม
คุณธรรมในระดับพื้นที่ให้เกิดผลเชิงประจักษ์



ทำไมต้องส่งเสริม

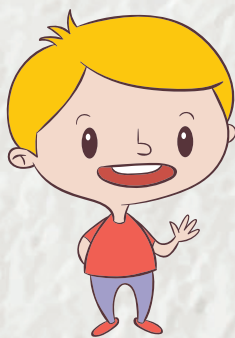
จังหวัดคุณธรรม

บทเรียนที่ศูนย์คุณธรรมได้เรียนรู้จากการขับเคลื่อนงานพัฒนาคุณธรรมความดีร่วมกับเครือข่ายคุณธรรม ทั้งภาครัฐ ภาคธุรกิจ ภาคประชาสังคม และภาคประชาชน อย่างต่อเนื่อง คือ การพัฒนาคุณธรรมความดีที่เหมาะสมกับสังคมไทย [ตามวัตถุประสงค์การจัดตั้งศูนย์คุณธรรม (องค์การมหาชน)] ให้เกิดประสิทธิผลจริงนั้นนอกจากการพัฒนาองค์

ความรู้ันวัตกรรม การส่งเสริมการรวมพลังเครือข่ายทางสังคม การจัดสมัชชาคุณธรรม และการสื่อสารณรงค์แล้ว จำเป็นต้อง **สร้างรูปธรรมความสำเร็จของสังคมคุณธรรมในระดับพื้นที่ให้เกิดผลเชิงประจักษ์** เป็นรูปแบบที่ชัดเจน สามารถนำไปขยายผลได้ คณะกรรมการบริหารศูนย์คุณธรรมจึงมีนโยบายส่งเสริม “จังหวัดคุณธรรม”



จังหวัดคุณธรรม คือ จังหวัดที่ประชาชน องค์กร หน่วยงาน เครือข่ายที่ทำงานส่งเสริม คุณธรรมความดีต่าง ๆ มีความกระตือรือร้นที่จะพัฒนาทางด้านคุณธรรมของตนให้ดีขึ้น



จังหวัดคุณธรรม

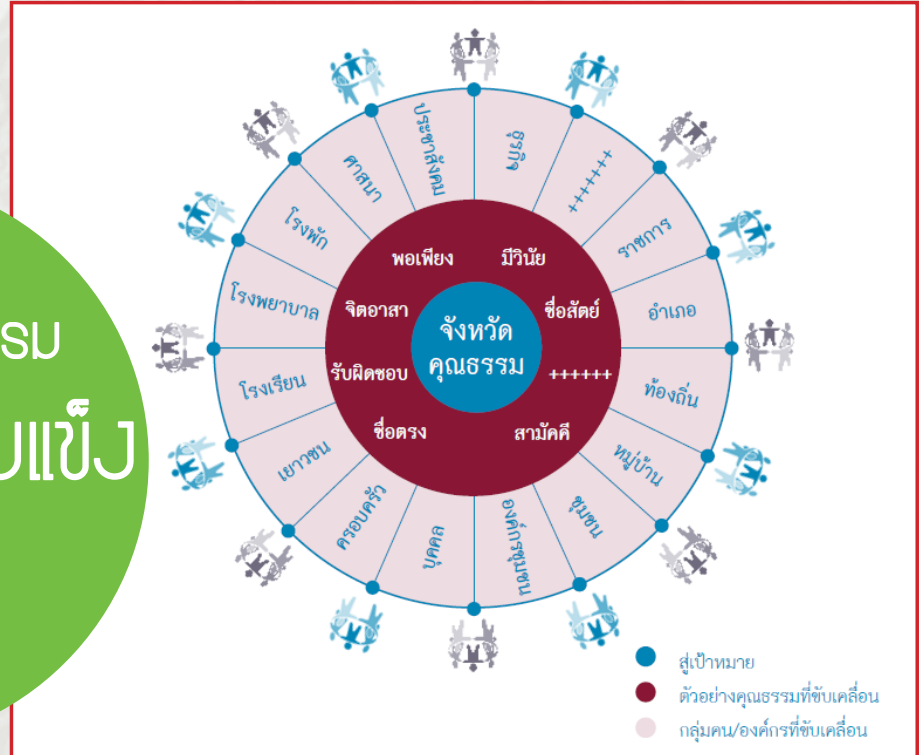
เป็นอย่างไร

จังหวัดคุณธรรม คือ จังหวัดที่ประชาชน องค์กร หน่วยงาน เครือข่ายที่ทำงาน ส่งเสริม คุณธรรมความดีต่าง ๆ ที่มีอยู่ มีความตื่นตัว กระตือรือร้น ที่จะพัฒนาการทำงานด้าน คุณธรรมของตนให้ดีขึ้นมากขึ้น เปรียบเสมือน การ **“สร้างบ้าน”** แต่ละหลังให้เข้มแข็งพร้อมกับการเชื่อมโยงประสานพลังกับองค์กร เครือข่ายอื่น ๆ เพิ่มขึ้น เช่น เครือข่ายโรงเรียน

คุณธรรม เชื่อมโยงงานกับ ชุมชน องค์กร ปกครองส่วนท้องถิ่น (อปท.) โรงพยาบาล คุณธรรม เป็นต้น และมีกระบวนการยกระดับการทำงานระหว่างเครือข่ายมาสู่ความร่วมมือที่มีเป้าหมายทางยุทธศาสตร์เพื่อการเปลี่ยนแปลงร่วมกัน คือ การขับเคลื่อน **“จังหวัดคุณธรรม”** ตามบริบทที่เหมาะสมกับ จังหวัดของตนเอง เปรียบเสมือนการ **“แปลงเมือง”** ให้มั่นคงยั่งยืน



ขับเคลื่อนคุณธรรม จากความเข้มแข็ง ภายใน



แนวความคิดการพัฒนาจังหวัดคุณธรรม ในฐานะเป็นจังหวัดคุณธรรมนำร่อง เป็นการ พัฒนาต้นแบบ (Prototype) ด้วยรูปแบบการ เพิ่มคนดี เครือข่ายดี องค์กรดี ชุมชนดี ให้กับ บ้านเมือง ที่เรียบง่าย ไม่ต้องอบรมชี้แจงมาก เน้น ททท (ทำทันที) ด้วยความร่วมมือร่วมใจ ของคนในสังคม โดยผสมผสานกับ กระบวนการทำแผนของส่วนราชการ (การ บริหารแผนยุทธศาสตร์คุณธรรม 4.0) แนวคิด นี้ ไม่ได้มุ่งทำให้เป็นจังหวัดที่ไม่มีปัญหาเรื่อง คุณธรรม แต่ถ้าหากทำได้ดียิ่งๆ ขึ้นไป ปัญหา ทางด้านสังคม ที่เกิดจากความบกพร่องทาง คุณธรรมความดี ก็จะลดลง และเพิ่มในด้าน คนดี องค์กรดี ชุมชนดีมากขึ้นได้ด้วย



เป้าหมายการส่งเสริม จังหวัดคุณธรรม คืออะไร



เพื่อสร้างสังคมคุณธรรมที่ประชาชนอยู่เย็นเป็นสุขร่วมกัน ในพื้นที่
หลักคุณธรรมความดีอยู่ในวิถีการดำรงชีวิตของประชาชน วิถีปฏิบัติของชุมชน
และการบริหารจัดการขององค์กรอย่างมั่นคง มีมาตรฐานคุณธรรม จริยธรรม
และธรรมาภิบาลเพิ่มขึ้น ดีขึ้น





ความสำเร็จ ๔ ระดับ ในการขับเคลื่อนจังหวัดคุณธรรม



๑. กลุ่ม องค์กรเครือข่าย หน่วยงานต่างๆ ได้มีการแลกเปลี่ยนเรียนรู้ การขับเคลื่อนสังคมคุณธรรม หรือโครงการคุณธรรม ซึ่งกันและกัน ประชาชนทุกภาคส่วนมีส่วนร่วมในการแก้ปัญหาอย่างเป็นรูปธรรม ทำให้เกิดการรวมพลัง ทั้งจากภาคนโยบาย และภาคประชาสังคม ทำให้ประชาชนรับรู้ข้อมูลที่สำคัญ มีส่วนร่วมในการตัดสินใจ แสดงออกถึงความรับผิดชอบต่อส่วนรวม
๒. เกิดการยอมรับในระดับนโยบาย มีการประกาศวาระจังหวัด เป็นนโยบายการพัฒนาของจังหวัด และผลักดันสู่ยุทธศาสตร์จังหวัด
๓. เกิดรูปธรรมองค์กรดี คนดี ชุมชนดี เพิ่มขึ้นๆ สามารถเป็นต้นแบบที่ดีเพื่อการขยายผลในอนาคต
๔. ประชาชนจะมีความสุขมากขึ้น เนื่องจากมีส่วนร่วมในการทำความดี ได้รับรู้ ถึงสิ่งที่เป็นคุณธรรมความดีงาม ที่แต่ละภาคส่วนได้ทำ และปัญหาทางสังคมที่เคยมี ลดลง เป็นผลกระทบที่ตามมา

อย่างไร

เรียกว่ามีคุณธรรม



การส่งเสริมจังหวัดคุณธรรมเป็นการสร้างความเข้มแข็งของพลเมืองในมิติของความดีซึ่งต้องคู่กับการสร้างความสามารถ และความสุข ที่ยั่งยืน สืบทอดถึงลูกหลานในอนาคต

คุณธรรม หมายถึง ความดีงามที่ประชาชนพึงมีและพึงปฏิบัติในการดำเนินชีวิตประจำวัน ทั้งบุคคล ครอบครัว เช่น ความซื่อตรง ซื่อสัตย์ รับผิดชอบ ความพอเพียง จิตอาสา รู้ผิดชอบชั่วดี ละอายชั่วกลัวบาป ฯลฯ และการบริหารองค์กรที่ดี มีธรรมาภิบาล เพื่อประโยชน์ของประเทศชาติประชาชน

จังหวัดคุณธรรม ไม่ใช่จังหวัดที่มีคุณธรรมความดีสมบูรณ์แล้ว แต่เป็นจังหวัดที่มีกระบวนการและกลไกที่ช่วยลดความไม่ดี และเพิ่มความดีให้มากขึ้นอย่างมีเป้าหมายที่ชัดเจนร่วมกัน



หลักการส่งเสริม จังหวัดคุณธรรม มีอะไรบ้าง

จังหวัดคุณธรรม เป็นแนวความคิดการขับเคลื่อนคุณธรรมโดยใช้พื้นที่เป็นตัวตั้ง (Area Based) เป็นการบูรณาการทุกภาคส่วนที่เกี่ยวข้องเข้ามามีส่วนร่วมอย่างเห็นพ้องในการขับเคลื่อนสังคมคุณธรรมอย่างเป็นขบวน โดยมีเป้าหมายไปสู่สังคมที่ใช้หลักคุณธรรมในการพัฒนาเป็นฐาน ซึ่งศูนย์คุณธรรมได้สรุปบทเรียนในการส่งเสริมเพื่อขับเคลื่อนจังหวัดคุณธรรม เป็นหลักการไว้ดังนี้

ระเบิดจากภายใน เกิดจากความต้องการของคนในพื้นที่ (สมัครใจ)

เป็นความต้องการการเปลี่ยนแปลง และเห็นพ้องต้องกันของคนในจังหวัด เห็นปัญหา ตระหนักในคุณค่า และมีเป้าหมายการพัฒนา “สังคมคุณธรรม” ร่วมกัน เป็นไปตามความสมัครใจ ความเห็นพ้องต้องกัน และความพร้อมของคนที่เกี่ยวข้อง

เพราะเป็นที่ปรากฏทางวิชาการโดยทั่วไปว่าหากการพัฒนาใด ๆ ไม่เกิดจากความต้องการของคนในพื้นที่การพัฒนานั้นจะไม่ยั่งยืน เช่นเดียวกับการพัฒนาเรื่องคุณธรรม หากคนในองค์กรไม่ต้องการ ความสำเร็จที่ยั่งยืนย่อมไม่เกิด



บริหารจัดการบนฐานคุณธรรม (เคารพและให้เกียรติกัน)

การขับเคลื่อนงานให้ความสำคัญกับคุณธรรมความดี ทั้งในเชิงกระบวนการทำงานและบุคคล มากกว่าการใช้อำนาจ ตำแหน่ง การสั่งการ หรือการบังคับ โดยบูรณาการระบบกลไกต่างๆ เข้ามาสนับสนุน การดำเนินงาน

การไม่ใช่ฐานอำนาจเพราะคุณธรรมเป็นเรื่องที่เกิดขึ้นภายในใจ ไม่สามารถสั่งได้ โดยอำนาจภายนอก ถึงแม้จะสั่งก็จะได้ผลเพียงรูปแบบภายนอกไม่สามารถทำให้เกิดความยั่งยืนได้ ดังนั้นจึงต้องใช้หลักให้ความดี **“ระเบิดจากภายใน”** คิดเองทำเองด้วยสมาชิก กลุ่ม หรือองค์กรภาคีเครือข่ายเอง

การขับเคลื่อนเรื่องคุณธรรมผู้บริหารจึงต้องบริหารด้วยหลักปรัชญาของเศรษฐกิจพอเพียง ที่อาศัยเงื่อนไขความรู้และคุณธรรม พิจารณาว่าเรื่องใดควรใช้ ห่วง “เหตุ-ผล” ใช้คุณธรรมให้สมาชิกองค์กรเรียนรู้คุณธรรมโดยการคิดเองทำเองระเบิดจากภายใน หากเรื่องที่เป็นเรื่องสำคัญกระทบต่อความอยู่รอดขององค์กร ผู้นำควรใช้ห่วง “ภูมิคุ้มกัน” คือสั่งการให้ชัดเจน เน้นฐานความรู้ ไม่ควรปล่อยให้ระเบิดจากภายใน จะไม่ทันการกับปัญหา เมื่อผู้บริหารสร้างสมดุลระหว่าง การระเบิดจากภายในสร้างคุณธรรมและสั่งการใช้อำนาจในการวางภูมิคุ้มกันได้ ห่วงพอประมาณจะเกิดขึ้นในองค์กร



รวมคนเข้า ไม่กันออก (มีส่วนร่วมจากทุกภาคส่วน)

เพราะความหลากหลายแตกต่างคือความงดงาม ดังนั้นสิ่งสำคัญคือ การยอมรับ การให้คุณค่า และเคารพซึ่งกันและกัน ทุกองค์กรเครือข่ายยังคงดำเนินกิจกรรมเพื่อเป้าหมายของตนได้ แต่ทุกภาคส่วนมีเป้าหมายและเป็นหุ้นส่วนการพัฒนาาร่วมกันในการขับเคลื่อน “จังหวัดคุณธรรม” ไม่กีดกัน ผู้อื่น หรือผูกขาดการทำความคิด แต่ควร**เชื่อมโยง** **อย่างเป็นขบวนการ** การขับเคลื่อนจังหวัดคุณธรรม ต้องการการส่งเสริมให้เกิดการทำงานร่วมกันในทุกรูปแบบ ทุกภาคส่วน ทั้งเล็กและใหญ่ เพื่อหนุนเสริมกันจนเป็นพลังที่เข้มแข็ง



มีคำกล่าวที่ว่าคนไม่ตีรวมตัวกันง่าย คนตีรวมตัวกันยาก หากลองสังเกตดูอาจเป็นเพราะคนไม่ดีไม่กังวลว่าใครไม่ดีกว่าใครกว่าใครเป็นข้อรังเกียจในการรวมตัวกัน แต่คนดีมักมีความรู้สึกที่ไม่อยากรวมกลุ่มกับคนไม่ดี ดังนั้นในการรวมพลังภาคีเครือข่ายครั้งนี้จึงเน้นการรวมพลังส่วนดี ส่วนที่ไม่ดีให้เป็นเรื่อง





สร้างบรรยากาศ “บุคิตาจิต” ชื่นชมความดี

ของบุคคล กลุ่ม องค์กรไปแก้ไขเอง ไม่ตั้ง
ข้อรังเกียจในการจับมือร่วมกันทำงานในส่วน
ที่ดีที่เห็นพ้องร่วมกันของสมาชิกและภาคี
เครือข่าย แม้แต่คนที่คิดดี เราก็จะให้กำลังใจ
จนกว่าเขาจะทำได้ โดยทางปฏิบัติให้เน้นการ
ชื่นชมให้กำลังใจคนทำดี (ถึงแม้ว่าเขายัง
เพิ่งเริ่มทำ) ดีกว่าการกีดกันไม่ให้ร่วมกลุ่ม
ทำความดี ค่อยขยายผลความดี

เรียนรู้และพัฒนาต่อเนื่อง

(เริ่มทำที่ตนเอง เรียนรู้ ปรับปรุงแก้ไข)

การทำงานเริ่มจากคิดเป็นระบบ ทำ
จากความเป็นจริง ทำอย่างปราณีต ต่อเนื่อง
เรียนรู้ร่วมกันท่ามกลางการปฏิบัติ ปรับปรุง
พัฒนาอยู่เสมอ ทำงานตามบริบทของจังหวัด
ตนเอง เรียนรู้จากผู้อื่นได้ แต่ไม่ลอกเลียน และ
ครอบงำผู้อื่น

การพัฒนาคุณธรรมนั้นจะช้าหรือเร็ว
ขึ้นอยู่กับ ต้นทุนคุณธรรมเดิมที่มี ทั้งภายใน
และภายนอก ไม่อาจเร่งรัดให้เกิดความสำเร็จ
โดยไว หากเร่งรัด โดยเฉพาะจากผู้บริหาร

องค์กร หรือผู้บริหารเครือข่าย ก็อาจเกิดการ
พัฒนาปลอม ๆ คือมีผลงานส่งให้ผู้บริหารดู
แต่ไม่ได้เกิดการเปลี่ยนแปลงอย่างจริงจัง
นอกจากนี้คุณธรรม เป็นเรื่องที่อยู่ในจิตใจ
ผู้ที่เกี่ยวข้องจึงต้องคอยสังเกตและติดตาม
อย่างจริงจังจึงจะค่อย ๆ เห็นความสำเร็จที่ละ
น้อย ยิ่งประณีตก็จะยิ่งเห็นความสำเร็จที่
ปรากฏมาให้เห็นง่ายขึ้น

ชื่นชมยกย่อง

ยกย่อง เชิดชูให้คุณค่ากับการทำความ
ดีทุกรูปแบบ และยกความสำเร็จให้เป็นเรื่อง
ร่วม การขับเคลื่อนจังหวัดคุณธรรมไม่จำกัด
รูปแบบในการขับเคลื่อน ไม่จำเป็นต้องรับการ
ถ่ายทอดแนวทางการดำเนินงานใด ๆ ทั้งสิ้น
ไม่เลือกเฉพาะศาสนาใดศาสนาหนึ่ง หากกลุ่ม
หรือภาคีเครือข่ายยังสามารถขับเคลื่อน
“สังคมคุณธรรม” ไปได้ ยุทธศาสตร์ที่กำหนด
ไว้ในแต่ละปีเป็นเพียงทางเลือกให้กับผู้เริ่มต้น
ที่ยังไม่รู้ว่าจะแสวงหาความรู้จากที่ใด เท่านั้น
แต่กระนั้น ก็ควรจะมีการส่งเสริมยกย่องการ

ทำความดีทุกรูปแบบอย่าง
ต่อเนื่อง เพื่อให้การทำความดี
เป็นภาพลักษณ์ที่สังคมนั้นๆ
ยอมรับ ในอนาคต



ยกย่อง เชิดชู
ให้คุณค่ากับ
การทำความดี



.....
การที่ผู้นำควร
เร่งรัดให้มีการ
ดำเนินการ **กทก**
กำกับ แต่ ไม่
เน้นว่าผลงานต้อง
เกิดทันที ค่อยๆ และ
ความดีเล็ก ๆ ให้เกิด
การขยายตัว
.....

หลักสำคัญในการส่งเสริม เพื่อขับเคลื่อน “จังหวัดคุณธรรม”

ย้ำ :

การย้ารากฐานความสำคัญในหลักคุณธรรมความดี ให้
ดำรงอยู่ในวิถีชีวิต วิถีปฏิบัติของชุมชนองค์กรให้เข้มข้น แข็งขัน
มากยิ่งขึ้น เช่น หลักการให้ ความเอื้ออาทร ซื่อสัตย์ จิตอาสา
การดำเนินชีวิตตามหลักปรัชญาเศรษฐกิจพอเพียงเป็นต้น

โอบ :

การเชื่อมโยงกลุ่มคน ขยายวงองค์กรที่ทำความดีให้เกิด
การรวมพลัง “สร้างบ้าน แปงเมือง” สร้างเป้าหมายการ
เปลี่ยนแปลงร่วมกัน คือ สังคมคุณธรรม อยู่เย็นเป็นสุขร่วมกัน
ลดความทุกข์ เพิ่มความสุขให้มากขึ้น

ยก :

การส่งเสริมยกย่องความดี คนดี องค์กรที่ทำความดี ให้
มีที่ยืนในสังคม

ขยาย :

การขยายผลความรู้ จากการทำความดีความงามไปสู่
สังคม กลุ่มคนต่างๆ รวมถึงเยาวชนรุ่นใหม่ ให้มีการผลิตซ้ำ
ความดีอย่างต่อเนื่อง



รูปแบบการขับเคลื่อนการเป็น “จังหวัดคุณธรรม”



๑.

รูปแบบการขับเคลื่อนจากเครือข่ายที่หลากหลาย

ขับเคลื่อนจากรูปธรรมล่าง สู่บน ด้วยพลังของเครือข่าย ในจังหวัด และสามารถประสานภาคส่วนนโยบายจากภายนอก เข้าไปหนุนเสริมได้ เช่น กรณีจังหวัดพิจิตร โดยมีเครื่องมือหลัก คือ การให้แต่ละเครือข่ายทางสังคมในจังหวัดเสนอความดีที่อยากทำ และปัญหาที่อยากแก้ สร้างพื้นที่กลาง เพื่อการเรียนรู้ การยกย่อง ให้กำลังใจ และรางวัล ลักษณะการขับเคลื่อนด้วยเครือข่าย อาจไม่เต็มพื้นที่ แต่เกิดการครอบคลุมทุกกลุ่มที่หลากหลาย



๒.

รูปแบบการสร้างการมีส่วนร่วมแบบเต็มพื้นที่

เน้นการสร้างกระบวนการพัฒนาเครื่องมือกลาง ที่สามารถใช้ร่วมกันทั้งจังหวัด โดยผ่านกลไกระดับหมู่บ้าน ด้วยการออกแบบเครื่องมือกลางร่วมกัน และประกาศใช้ทั้งจังหวัด เช่น กรณีจังหวัดบุรีรัมย์

๓.

รูปแบบผสมผสาน

เป็นการบูรณาการจากสองแบบข้างต้น โดยเปิดอิสระ ให้แต่ละกลุ่มเป้าหมาย ได้มีทางเลือกที่หลากหลาย ในการดำเนินการ เพื่อให้เหมาะสมกับบริบทของตนเอง มุ่งเน้นให้เกิดการพัฒนาที่สอดคล้องกับคุณธรรมหลักของจังหวัดที่ได้กำหนดร่วมกัน เช่น จังหวัดราชบุรี จังหวัดพัทลุง





องค์ประกอบสำคัญของการเป็น

“จังหวัดคุณธรรม”

๑. มีคุณธรรมหลักร่วมกัน ของจังหวัด เช่น พอเพียง วินัย มีน้ำใจ รับผิดชอบ จิตอาสา ซึ่งจะต้องเป็นเป้าหมายร่วม ที่ต้องสะท้อนได้จากพฤติกรรมของคนในจังหวัด อย่างเป็นอัตลักษณ์

๒. ตอบใจത്യประเด็นปัญหาาร่วมที่สำคัญของจังหวัด คุณธรรมหลักที่กำหนดร่วมกันนั้น ต้องตั้งอยู่บนพื้นฐานของปัญหาทางสังคมของจังหวัด เช่น ปัญหาหนี้สินเกษตรกร ปัญหาท้องก่อนวัยอันควร ปัญหาการเสพติด ในบริโภคนิยม ปัญหาการขาดจิตสำนึกส่วนรวม เป็นต้น

๓. มีการขับเคลื่อน “เครือข่ายคุณธรรม” ซึ่งมาจากภาคส่วนต่างๆ เช่น ภาคชุมชนท้องถิ่น เครือข่ายสถานศึกษา เครือข่ายสถานพยาบาล เครือข่ายภาคธุรกิจ เครือข่ายเกษตร เครือข่ายผู้สูงอายุ เครือข่ายเด็กและเยาวชน นักวิชาการ สื่อ เป็นต้น

๔. มีการขับเคลื่อนการเป็น “หน่วยงานคุณธรรม” ของหน่วยงานระดับจังหวัด ที่เป็นแรงผลักดัน และหนุนเสริม โดยมีบทบาทในการสนับสนุน ชื่นชม เชียร์ และช่วยเหลือ ตามความเหมาะสม ของแต่ละเครือข่าย ที่ต้องการสนับสนุน โดยที่ภาครัฐจะต้องไม่ไปดำเนินการแทน

๕. มีการขับเคลื่อน ลงสู่ระดับ
ฐานราก ในเชิงโครงสร้าง เกิดเป็นองค์กร
คุณธรรมจากจุดเล็กๆ เชื่อมโยงเป็นชุมชน
คุณธรรม ตำบลคุณธรรม อำเภอคุณธรรม
ในจังหวัดนั้น พลังการเปลี่ยน ต้องทำไป
อย่างสอดรับ เป็นระบบ



กระบวนการส่งเสริม

เพื่อขับเคลื่อน

จังหวัดคุณธรรมทำอย่างไร

ชวนกันก่อการดี:

โดยการประสานแกนนำที่เชื่อมั่นว่า
คุณธรรมความดีจะเป็นฐานสำคัญของ
การพัฒนา เป็นบุคคลที่มีประสบการณ์ในการ
ทำงานจริง หรือมีความมุ่งมั่นอยากสร้างสังคม
คุณธรรม ซึ่งอาจเป็นประชาชน ประชาสังคม
ผู้นำศาสนา ภาคเอกชน หรือข้าราชการก็ได้
ไม่ติดยึดกับตำแหน่งเพียงอย่างเดียว ชักชวน
คนเหล่านี้มาริเริ่ม ร่วมมือ และขยายวงออกไป

ค้นหาความจริงของพื้นที่:

ประเมินสถานการณ์ทางด้านคุณธรรม
จริยธรรม ธรรมาภิบาลของคนและองค์กร
ค้นหาคุณค่า หรือต้นทุนที่จะแก้ปัญหา และ
พัฒนาคุณธรรมความดี ทั้งระดับบุคคล ระดับ
หน่วยงานองค์กร รวมถึงค้นหาตัวอย่าง
ต้นแบบของความสำเร็จเพื่อยกระดับต่อยอด
ขยายผล





เชื่อมโยงประสานพลัง:

สร้างความสัมพันธ์ ความร่วมมือขององค์กรและเครือข่ายคุณธรรมความดี ทุกระดับ ทุกประเภท จัดกระบวนการแลกเปลี่ยนเรียนรู้ ขยายเครือข่ายให้ครอบคลุมมากที่สุด และสร้างสัญลักษณ์ที่แสดงตัวตน และพลังของขบวนเครือข่ายคุณธรรม เช่น ธงคุณธรรม เป็นต้น

พัฒนากลไกการขับเคลื่อน ประชา+รัฐ:

มีคณะทำงานที่เป็นกลไกที่มาจากบุคคลหน่วยงานองค์กรที่หลากหลาย ยึดหยุ่น คล่องตัว เหมาะสมกับสถานการณ์และบริบท

ของแต่ละจังหวัด โดยยึดหลักการมีส่วนร่วม ประสิทธิภาพ และความสุขในการทำงานร่วมกัน กลไกการทำงานอาจแต่งตั้งอย่างเป็นทางการจากผู้ว่าราชการจังหวัด หรือเป็นกลุ่มประสานงานที่เหมาะสมก็ได้ และอาจมีการเปลี่ยนแปลงกลไกการทำงานเป็นช่วงๆตามความเหมาะสมกับสถานการณ์ที่มีการประเมินร่วมกัน

สร้างเป้าหมายการเปลี่ยนแปลง ร่วมกัน ในจังหวัด:

บูรณาการ ยกระดับจากงานของแต่ละองค์กรเครือข่ายสู่การสร้างเป้าหมายการเปลี่ยนแปลงร่วมกัน คือ การสร้างสังคม



คุณธรรมในระดับจังหวัด โดยจัดกระบวนการมีส่วนร่วม ร่วมคิด ร่วมกำหนดรูปแบบกลางให้ได้เป้าหมาย แผนงาน กิจกรรม และตัวชี้วัดความสำเร็จร่วมกัน

ลงมือทำตามแผน :

ลงมือปฏิบัติ ตามแผนงาน โครงการ กิจกรรม ที่ได้วางแผนร่วมกัน โดยหัวใจสำคัญอยู่ที่ การเรียนรู้ไม่ยึดติดกับผลของการดำเนินกิจกรรมเพียงอย่างเดียว แต่ต้องมุ่งสู่ผลลัพธ์/เป้าหมายที่คาดหวัง เพราะกิจกรรมเป็นเพียงเครื่องมือ บางครั้งการดำเนินกิจกรรมล้มเหลว หากแต่ผู้เกี่ยวข้องเกิดการเรียนรู้ก็จะนำไปสู่การปรับปรุงการพัฒนา เพิ่มประสิทธิภาพของ

งานในอนาคตต่อไป การปฏิบัติงานนั้นหมายรวมถึง ทั้งในเครือข่ายของตน และงานร่วมของจังหวัดคุณธรรม

พัฒนาเพื่อความมั่นคง ยั่งยืน:

การทำงานต้องทำซ้ำ และยกระดับงานให้ก้าวหน้าอยู่เสมอ ตรวจสอบว่า ผลที่เกิดขึ้นนำไปสู่การสร้างสังคมคุณธรรมในจังหวัดได้มากน้อยเพียงใด จะมีการปรับปรุงให้ดีขึ้น เร็วขึ้นอย่างไร เมื่อทำได้ดีแล้วต้องขยายผลการดำเนินงานโดยการจัดการความรู้ที่เกิดขึ้น จัดทำสื่อรณรงค์เผยแพร่ การผลักดันเชิงนโยบาย และส่งเสริมให้คำแนะนำจังหวัดอื่นๆที่สนใจ

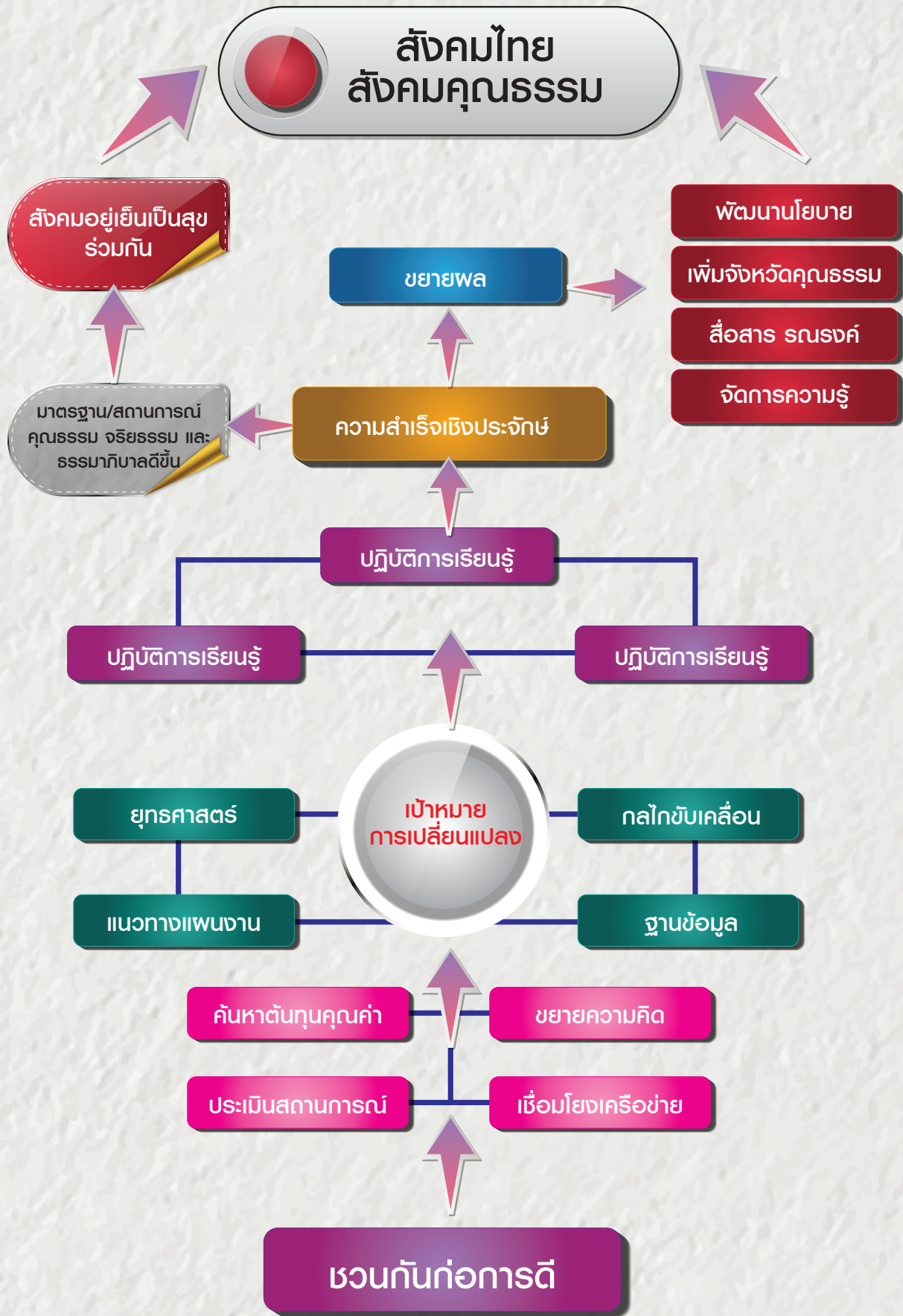




สร้างข่าย ขยายผล :

เป็นการยกระดับการทำงานระดับจังหวัดสู่การรวมพลังขับเคลื่อนสังคมคุณธรรมระดับประเทศให้เกิดแนวร่วมในการดำเนินงานเพิ่มขึ้น โดยจัดการแลกเปลี่ยนเรียนรู้ พัฒนางองค์ความรู้และนวัตกรรมร่วม และยกระดับสิ่งที่ได้ค้นพบไปสู่นโยบายสาธารณะ เพื่อให้สังคมเกิดการตื่นตัว และการปฏิบัติอย่างแพร่หลาย

กระบวนการขับเคลื่อนจังหวัดคุณธรรมที่ดีควรเชื่อมโยงบูรณาการกับการขับเคลื่อนงานพัฒนาในประเด็นต่างๆ ภายในจังหวัดร่วมกับเครือข่ายด้านอื่นๆ อย่างเป็นขบวนร่วมกัน จนมีพลังมากกว่าการทำงานเชิงเดี่ยว



กระบวนการขับเคลื่อนจังหวัดคุณธรรม



พลังขับเคลื่อนจังหวัดคุณธรรม

คืออะไร



พลังสำคัญที่ทำให้การส่งเสริมเพื่อขับเคลื่อนจังหวัดคุณธรรมประสบความสำเร็จ ประกอบด้วย

พลังเครือข่ายทางสังคม :

คือ พลังของเครือข่ายภาคประชาชน ประชาสังคม ภาคธุรกิจ และองค์กรนอกเหนือจากหน่วยงานภาครัฐ ที่มีบทบาทสำคัญ เป็นแนวหน้า หรือแกนกลางของการขับเคลื่อนงาน



พลังทางนโยบาย :

คือ พลังของราชการและการเมืองทั้งภายในจังหวัด โดยเฉพาะผู้ว่าราชการจังหวัด การเมืองท้องถิ่น และระดับนโยบายส่วนกลาง ถ้าสนับสนุนจะทำให้การขับเคลื่อนงานรวดเร็ว กว้างขวางและมีประสิทธิภาพ





พลังความรู้ :

คือ ข้อมูล และองค์ความรู้ที่จะเป็นฐานในการขับเคลื่อนงานได้อย่างถูกต้อง สอดคล้องกับบริบทของพื้นที่ ตั้งแต่กระบวนการวิเคราะห์วางแผน ดำเนินการ และประเมินผล



พลังสื่อสารสร้างสรรค์ :

คือ เครื่องมือที่สร้างความเข้าใจ จิตสำนึก การมีส่วนร่วม การเรียนรู้ ขยายผล ที่ถ่ายทอดจากความจริงให้กับผู้เกี่ยวข้องทุกระดับ พลังของสื่อมีความสำคัญและต้องยึดโยงสัมพันธ์กันอย่างเกื้อกูล จึงจะมีประสิทธิภาพการเปลี่ยนแปลงไปสู่เป้าหมายได้



พลังศาสนา :

คือ พลังทางจิตวิญญาณ ความเชื่อ ความดีงาม ที่มีการใช้สัญลักษณ์ทางศาสนา หรือ องค์กรทางศาสนา เข้ามาร่วมปฏิบัติขับเคลื่อน เสริมหนุนชี้ให้เห็นถึงการละชั่ว กลัวบาป จะช่วยให้การขับเคลื่อนทั้งจังหวัด มีประสิทธิภาพสูง





ตัวอย่างเครื่องมือ¹ ที่ใช้ส่งเสริมเพื่อขับเคลื่อน จังหวัดคุณธรรม

ธรรมนูญหมู่บ้าน 9 ตี²

เป็นกระบวนการนำจารีต ความเชื่อ ประเพณี และสิ่งที่ประชาชนเคารพ มาจัดทำเป็นข้อตกลงในการอยู่ร่วมกันอย่างสันติสุขของคนในพื้นที่ ภายใต้หลักศาสนา “*ทำดี ละชั่ว กลัวบาป*”

แผนที่ความดี³

เป็นเครื่องมือที่ใช้เพื่อค้นหาคุณค่าความดี คนดี เพื่อนำมาถอดองค์ความรู้ ยกย่องขยายผล

ธนาคารความดี⁴

เป็นกระบวนการสร้างเป้าหมายความสุขชุมชน และกระบวนการส่งเสริมการทำความดี ที่ผู้ทำได้ผลตอบแทนที่ชัดเจน เป็นรูปธรรม

¹ เครื่องมือต่างๆสามารถสอบถามรายละเอียดเพิ่มเติมได้ที่ ศูนย์คุณธรรม (องค์การมหาชน)
² จากแนวคิดการขับเคลื่อนจังหวัดคุณธรรมจังหวัดบุรีรัมย์ โดยนายเสรี ศรียะไตร อดีตผู้ว่าราชการจังหวัด
³ รองศาสตราจารย์ประภาภัทร นิยม และ มิรา ชัยมหวงศ์. รายงานการวิจัยแผนที่คนดี(People mapping). ศูนย์คุณธรรม (องค์การมหาชน). 2547
⁴ องค์กรชุมชนตำบลหนองสาหร่าย อำเภอพนมทวน จังหวัดกาญจนบุรี



ธรรมาภิบาลความสุขชุมชน⁵

เป็นกระบวนการค้นหาความดี ความสามารถ ความสุขร่วมของชุมชนในอดีต ปัจจุบัน เพื่อสร้างเป้าหมายการพัฒนาในอนาคตร่วมกัน และสร้างกลไกกลางมาขับเคลื่อน

โครงการคุณธรรม⁶

เป็นกระบวนการส่งเสริมการพัฒนาโรงเรียนคุณธรรม มีสโลแกนในการดำเนินงานคือ “ร่วมกัน ทำดี อย่างมีปัญญา” เป็นการนำต้นแบบจากโครงการวิทยาศาสตร์ไปปรับใช้



การส่งเสริมองค์กรคุณธรรม

เป็นกระบวนการส่งเสริมเพื่อพัฒนาองค์กรคุณธรรม ในมิติต่างๆ ที่เหมาะสมกับบริบทองค์กร เช่น โรงเรียนคุณธรรม โรงพยาบาลคุณธรรม ธุรกิจคุณธรรม อบต.คุณธรรม โรงเรียนคุณธรรม เป็นต้น

ดัชนีชี้วัดความซื่อตรง⁷

เป็นเครื่องมือวัดความซื่อตรงที่สอดคล้องกับหลักประสิทธิภาพประสิทธิผลการดำเนินงานของตนเองที่นำไปสู่การพัฒนาและการบริหารจัดการที่มีธรรมาภิบาลขององค์กรปกครองส่วนท้องถิ่น

ตลาดนัดความดี⁸

เป็นเครื่องมือเพื่อใช้ในการเปิดพื้นที่ความดีงาม ในการเสนอรูปธรรมการส่งเสริมคุณธรรม ในรูปแบบต่างๆ ที่เป็นต้นทุน ในจังหวัด พร้อมกับการเสนอประสบการณ์ในการแลกเปลี่ยนเรียนรู้ ขยายผล

⁵ แนวคิดจาก อาจารย์ใหญ่พลย์ วัฒนศิริธรรม หนังสือตัวชี้วัดความสุขชุมชน โดย ยงจิรายุ อุปเสน

⁶ พระมหาพวงศันรินทร์ สิวโตโส คู่มือโครงการคุณธรรมเฉลิมพระเกียรติ โครงการพัฒนาคุณธรรมเฉลิมพระเกียรติ “เยาวชนไทย ทำดี ถวายในหลวง” www.moralproject.net .2552

⁷ โครงการพัฒนาชุดเครื่องมือการประเมินความซื่อตรงขององค์กรปกครองส่วนท้องถิ่น.

ศูนย์คุณธรรม(องค์การมหาชน).2557

⁸ เครื่องมือ สามารถสอบถามรายละเอียดเพิ่มเติมได้ที่ ศูนย์คุณธรรม (องค์การมหาชน)



กลไกการขับเคลื่อน ระดับจังหวัด

สมัชชาคุณธรรมจังหวัด⁹

เป็นพื้นที่กลาง ในการรวมพลัง เครือข่ายต่างๆทางสังคม เพื่อการแลกเปลี่ยนเรียนรู้กระบวนการพัฒนาคุณธรรม ความดี การเสนอองค์ความรู้ใหม่ๆ การพัฒนาข้อเสนอทางนโยบายสาธารณะ และติดตามมติสมัชชาคุณธรรมในระดับพื้นที่

นอกจากนี้ ยังมีกิจกรรมและรูปแบบการทำงานอื่นๆ ที่สามารถนำมาประยุกต์เพื่อเชื่อมโยงไปสู่ การพัฒนาจังหวัดคุณธรรมได้ แม้ไม่ใช่ชื่อคุณธรรมโดยตรง แต่มีเนื้อหา การปฏิบัติที่เกี่ยวข้องกับคุณธรรมความดี เช่น หมู่บ้านศีลห้า กองทุนสวัสดิการชุมชน สภาวัฒนธรรม ฯลฯ

⁹ เครื่องมือ สามารถสอบถามรายละเอียดเพิ่มเติมได้ที่ ศูนย์คุณธรรม(องค์การมหาชน)

๑. จัดตั้งคณะกรรมการขับเคลื่อนคุณธรรมจังหวัด เพื่อวางแผนการดำเนินงานจังหวัดคุณธรรมและแลกเปลี่ยนเรียนรู้

๑.๑ คณะทำงานเครือข่ายคุณธรรม คณะทำงานมีหน้าที่ในการวางแผน การปฏิบัติงาน และอำนวยความสะดวก สนับสนุน กระบวนการพัฒนาคุณธรรม จริยธรรมและสร้างองค์ความรู้ด้านคุณธรรม และอำนวยความสะดวกทั่วไปตลอดจนให้คำแนะนำ ปรีกษา แก้ไขปัญหาต่างๆ ในการดำเนินงานของกลุ่มเครือข่าย



๑.๒ แกนนำการส่งเสริมคุณธรรม

คณะกรรมการส่งเสริมคุณธรรมฯ :

ประกอบไปด้วยผู้บริหารระดับสูงขององค์กร ที่ติดตามและสนับสนุน ปัจจุบันน่าจะเทียบได้กับ อนุกรรมการส่งเสริมคุณธรรมระดับจังหวัด ที่มีผู้ว่าราชการจังหวัดเป็นประธาน โดยยึดหลัก 4 ช. “ชม” ความดีแม้เพียงเล็ก ๆ “แซร์” เผยแพร่ความดีไปในจุดที่อาจต้องการ ตัวอย่างความดี “ช่วย” เมื่อทีมมีปัญหา อุปสรรคในการทำความดี “เชื่อม” หน่วยงานที่เกี่ยวข้องโดยการประสานผ่านผู้นำองค์กร ผู้บริหารร่วมประเมินผลความเปลี่ยนแปลงด้านคุณธรรม โดยเฉพาะการประเมินเชิงคุณภาพที่แสดงได้ยากด้วยตัวเลขเชิงปริมาณ

๑.๓ แกนนำทางวิชาการส่งเสริมคุณธรรม

ทีมเลขาฯ/ ข้อมูลการขับเคลื่อนองค์กรคุณธรรม : ประกอบไปด้วยผู้ที่สามารถรวบรวมข้อมูล กิจกรรมความดี ที่มีการ

ค้นพบ/รวบรวมไว้ ขององค์กร นำมาจัดหมวดหมู่ เพื่อให้สะดวกในการค้นหา/เผยแพร่ (ไม่จำกัดว่าเป็นโครงการเล็กหรือใหญ่)

ทีมแผนยุทธศาสตร์/วิชาการองค์กร

คุณธรรม : ประกอบไปด้วยผู้รับผิดชอบในการจัดทำแผน/แกนนำคุณธรรมขององค์กร ส่งเสริมสนับสนุนให้มีการบริหารแผนยุทธศาสตร์/แผนแก้ไขปัญหาด้วยคุณธรรม ให้เป็นส่วนหนึ่งของการทำงานปกติของหน่วยงาน



๑.๔ ทีมปฏิบัติการ/กลุ่มคุณธรรม/ สมาชิกกลุ่ม

ทีมขับเคลื่อนคุณธรรม เป็นบุคคลหรือกลุ่มบุคคลที่มีคุณธรรมเป้าหมายร่วมกัน และอยากทำความดี ทำทันที ทำตามกำลังโดยไม่ต้องรอว่าจะมีคนทำด้วยหรือไม่ เมื่อทำแล้วพร้อมที่จะแชร์แบ่งปันช่วยเหลือให้ผู้อื่นอยากทำตาม โดยการร่วมกิจกรรม ตามกระบวนการส่งเสริมคุณธรรม

- **ระดับองค์กร/หน่วยงาน/กลุ่มบุคคล** หมายถึง บุคคล ครอบครัว กลุ่มจิตอาสา ที่ร่วมกันกันกิจกรรมความดี เพื่อขับเคลื่อน **“ปัญหาที่อยากแก้ ความดีที่อยากทำ”** หรือการพัฒนาคุณธรรมระดับพื้นที่ ด้วยเครื่องมืออื่นๆ เช่น ธรรมนูญสันติสุขหมู่บ้าน ระดับบุคคล ครอบครัว กลุ่มคน
- **ระดับตำบล** หมายถึงทีมงานระดับตำบลที่นำความดีเล็กๆ มาแก้ไข **“ปัญหาที่อยากแก้ความดีที่อยากทำ”** ระดับตำบล
- **ระดับอำเภอ** หมายถึงทีมงานระดับอำเภอที่นำความดีเล็กๆ มาแก้ไข **“ปัญหาที่อยากแก้ความดีที่อยากทำ”** ระดับอำเภอ
- **ระดับจังหวัด** หมายถึงทีมงานระดับจังหวัดที่นำความดีเล็กๆ มาแก้ไข **“ปัญหาที่อยากแก้ความดีที่อยากทำ”** ระดับจังหวัด

๒. การจัดทำแผนยุทธศาสตร์ พัฒนาคุณธรรม

แต่งตั้งคณะทำงานจัดทำแผน ประชุมคณะทำงาน การประชุมวิพากษ์แผนฯ เสนอต่อผู้ว่าราชการจังหวัดเห็นชอบ และดำเนินการจัดทำแผนยุทธศาสตร์พัฒนาคุณธรรม

กระบวนการพัฒนา(ทำ)แผนงานคุณธรรม มีการระบุปัญหาที่อยากแก้ ความดีที่อยากทำ (เป็นเรื่องที่สำคัญแต่แก้ได้ยาก มีผู้เกี่ยวข้องหลายภาคส่วน) นำมาพัฒนาแผนระดับจังหวัด และส่งเสริมให้เกิดแผนระดับหมู่บ้าน ตำบล องค์กรต่างๆ ร่วมกันทั้งจังหวัด





๖๓ การดำเนิน ทุกกรณี

๓. การพัฒนาบุคลากร ให้เป็นแกนนำกระบวนการขับเคลื่อนจังหวัดคุณธรรม ทั้งนายอำเภอ หัวหน้าส่วนราชการ แกนนำท้องถิ่น ท้องที่ และภาคีเครือข่ายต่างๆ เพื่อให้เข้าใจเป้าหมาย ทิศทางร่วมกันที่ชัดเจน และรู้จักเครื่องมือในการส่งเสริม ขับเคลื่อน

๔. การติดตามและรายงานผล

การดำเนินงานของเครือข่ายคุณธรรม

กระบวนการติดตามการขับเคลื่อนแผนงานด้านคุณธรรม

เป็นการติดตามที่ไม่เร่งรัดความสำเร็จตามตัวชี้วัด แต่ติดตามการดำเนินการ “กระบวนการส่งเสริมคุณธรรม” ติดตามการค้นหาต้นทุน ความดี (ใคร, หน่วยงาน, เรื่องอะไร) ติดตามการเปิดพื้นที่ให้ความดีเล็กๆ ได้มีการนำเสนอให้กับผู้บริหารและผู้ที่เกี่ยวข้องกับการตัดสินใจ ขับเคลื่อนโครงการ (ใครเข้าร่วม, ที่ไหน, เมื่อไหร่,

ผลหลังจากการเปิดพื้นที่แล้วใครได้รู้อะไรเพิ่มเติมบ้าง) ให้ผู้บริหารและผู้ที่เกี่ยวข้อง ได้กล่าว “ชม” ความดี ที่ได้รับจากการเปิดพื้นที่/เยี่ยม ชม “แซร์” ความดี “ช่วย” ในจุดที่ผู้บริหารและผู้เกี่ยวข้อง “เชื่อม” ให้มีการประสานข้อมูลไปยังหน่วยงานที่เกี่ยวข้องเพื่อสนับสนุนโครงการ

กระบวนการสรุปประเมินผลแผนงานโครงการด้านคุณธรรม

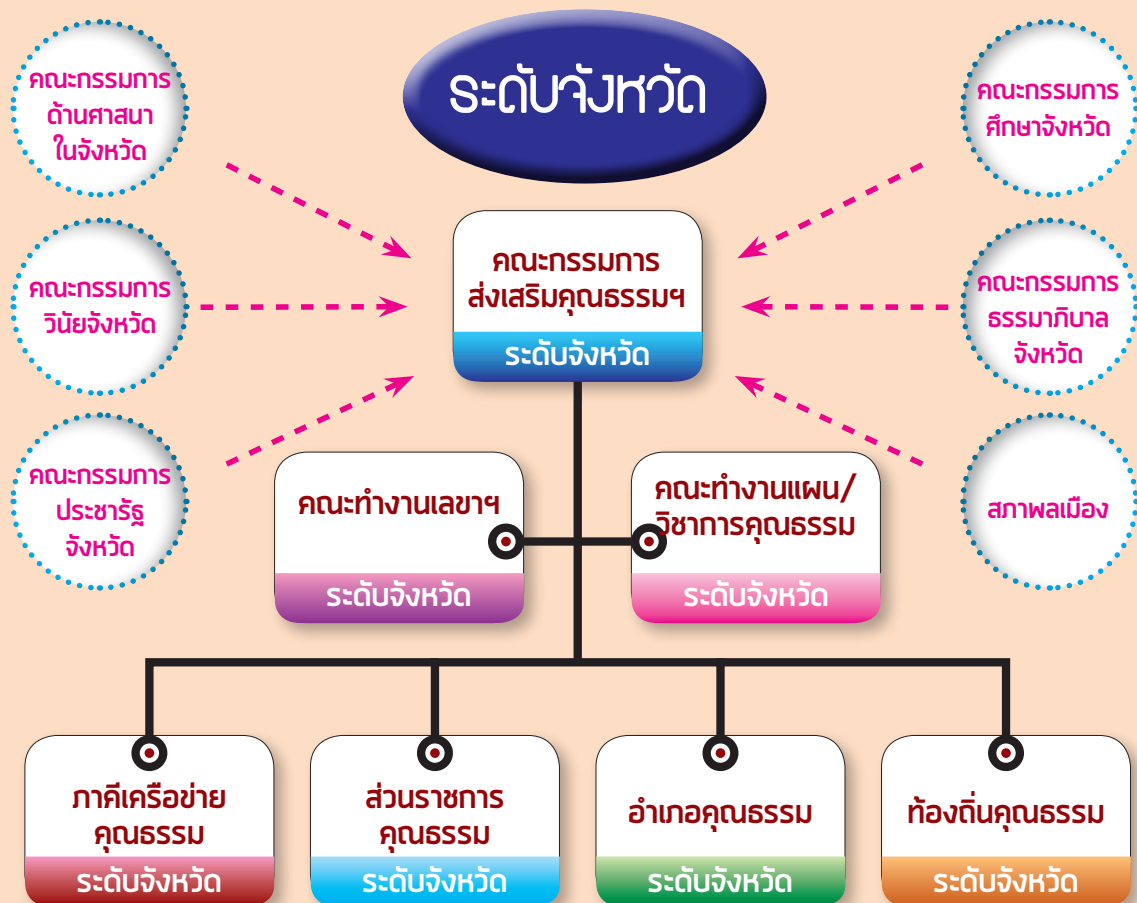
มีการสรุปตามแผนงานโครงการปกติของหน่วยงาน แต่เพิ่มเติม ให้มีการสรุป ประเด็นคุณธรรม ที่ได้จากการทำโครงการ ทั้งของผู้ดำเนินโครงการ ผู้เกี่ยวข้องที่สนับสนุน รวมทั้งมีการสรุปความสุขของผู้ที่เกี่ยวข้องในโครงการ ทำได้ทั้งเชิงปริมาณและคุณภาพ (กรณีที่เป็นโครงการด้านคุณธรรม หากมีการสรุปเชิงลบล ควรสรุปด้วยว่าจะมีการ “ช่วย” หรือ “เชื่อม” ใดๆจากทีมนำหรือผู้เกี่ยวข้อง)



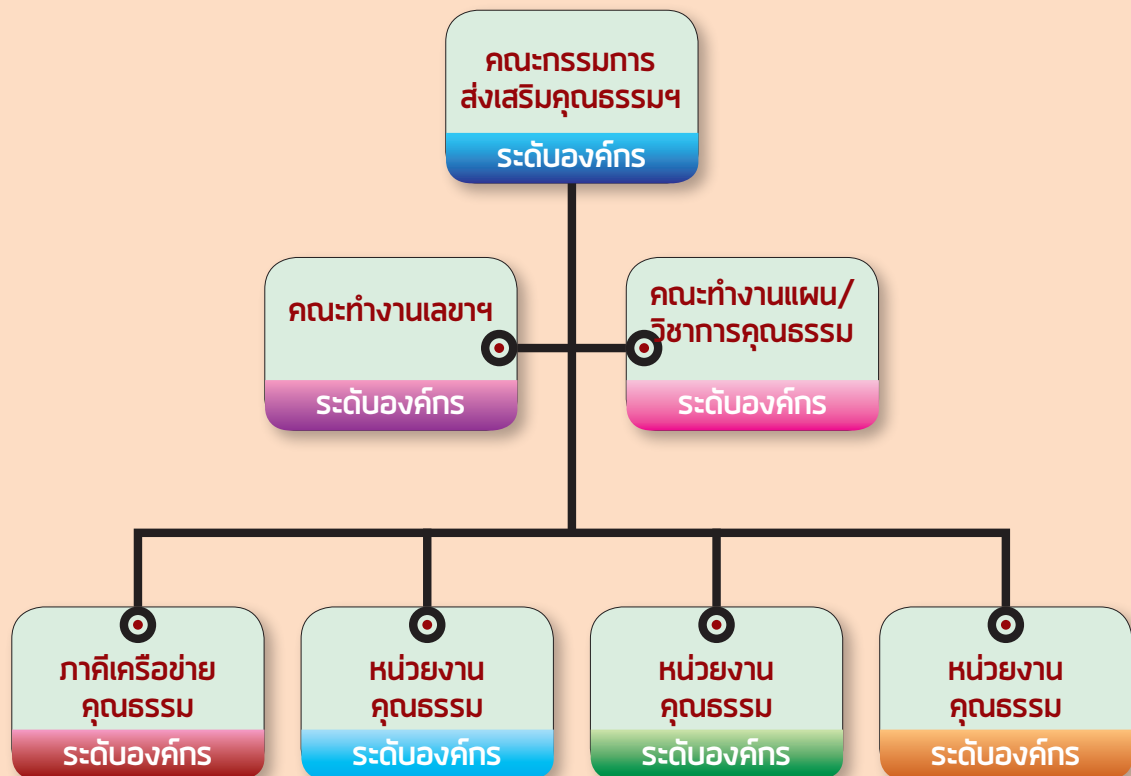
โครงสร้าง

การขับเคลื่อน

จังหวัดคุณธรรม



ระดับองค์กร/หน่วยงาน/ กลุ่มบุคคล



ปัจจัยสำคัญของการขับเคลื่อน จังหวัดคุณธรรม

๑. การมีบุคคลคุณธรรม และองค์กรคุณธรรมต้นแบบ

ทุกจังหวัดย่อมจะมีคนดี องค์กรที่ดี ที่มุ่งมั่นดำเนินการในจังหวัด ในรูปแบบต่างๆ ทั้งที่อยู่ในพื้นที่ หรือนอกพื้นที่ และเข้ามามีบทบาทสำคัญในฐานะบ้านเกิดตนเอง คนเหล่านี้เราต้องมีแววมองสืบเสาะ และดำเนินการชักจูง เชื่อมร้อยพลัง โดยให้ทุกพลัง เป็นคนสำคัญต่อการเปลี่ยนแปลง ไม่สูญเสียสถานะ และบทบาททางสังคมใดๆ



๒. การมีกลุ่มเครือข่ายที่พร้อมทำเรื่องคุณธรรมเป็นต้นกุ่ม

อาทิ เครือข่ายโรงเรียนคุณธรรม เครือข่ายผู้สูงอายุ เครือข่ายสวัสดิการชุมชน และเครือข่ายสาธารณสุขคุณธรรม เครือข่ายจิตอาสา ชมรม สมาคมกำนันผู้ใหญ่บ้าน สโมสรโรตารี เป็นต้น อาจกล่าวได้ว่า การขับเคลื่อนคุณธรรมในจังหวัด ต้องอาศัยแรงของเครือข่ายต่างๆ ที่มีอยู่ในจังหวัดนั้นๆ



๓. การขับเคลื่อนคุณธรรม เริ่มจากฐานราก

เริ่มต้นจากการเป็นจังหวัดคุณธรรม ควรเริ่มต้นจากประชาชนฐานราก หรือองค์กรต่างๆ ในจังหวัด ที่ได้มองเห็นสถานการณ์ปัญหาบ้านเมือง และแนวโน้มในอนาคต โดยเริ่มจากการค้นหาปัญหาที่อยากแก้ และความดีที่อยากทำ หรือได้ลงมือแล้ว แต่ยังขาดพลังทางนโยบายสนับสนุน การมีผู้ว่าราชการ

จังหวัด และหัวหน้าส่วนราชการให้การสนับสนุน ติดตามประเมินผล สะท้อนให้เห็นถึงลักษณะสำคัญของการขับเคลื่อนคุณธรรมในจังหวัด ที่เป็นปัจจัยของความสำเร็จ คือ ภาครัฐให้ความเห็นชอบ และภาคีเครือข่ายร่วมด้วยช่วยกันในการสร้างคุณธรรมให้เกิดขึ้นในพื้นที่



๔.

ผู้ว่าราชการจังหวัด ต้องให้ความสำคัญในการขับเคลื่อน คุณธรรมจังหวัด

ปัจจัยนี้ เป็นสิ่งที่มีความสำคัญต่อความสำเร็จในการขับเคลื่อนคุณธรรมในจังหวัด เพราะ ปัญหาด้านคุณธรรมเป็นปัญหาที่ส่งผลกระทบต่อสังคมวงกว้าง และเป็นวาระที่ประชาชน และเครือข่ายต่างๆ ให้ความสนใจ

ดังนั้นการที่ผู้ว่าราชการจังหวัด ให้ความสนใจ และเข้ามามีส่วนร่วมในการขับเคลื่อนจังหวัดคุณธรรม มีบทบาทถือธงนำ จึงมีความสำคัญต่อการสร้างขวัญกำลังใจ ของ เครือข่ายต่างๆ อย่างยิ่ง

๕.

คุณแจสำคัญ คือ การเชื่อมร้อยอย่างมีกลยุทธ์

คือ มีการประสานเชื่อมโยงให้เกิดการรู้จัก สร้างความคุ้นเคยและผูกความสัมพันธ์ โดยมีเป้าหมาย ทิศทางร่วมกัน ช่วยเหลือกัน เมื่อลงมือปฏิบัติ ต้องให้การช่วยเหลือ

สนับสนุน ชื่นชม ยกย่อง ให้กำลังใจ การทำความดีทุกรูปแบบ ไม่ตำหนิกัน ขยายผลสื่อสาร ให้เกิดการรับรู้และเป็นที่ยอมรับร่วมกันต่อสาธารณะ

สิ่งที่ควรทำและไม่ควรทำ

ในการขับเคลื่อนจังหวัดคุณธรรม

- เป้าหมายสุดท้ายของการทำเรื่องคุณธรรม คือ ความสุข ความอยู่เย็นเป็นสุขร่วมกัน หากทำแล้ว รู้สึกเป็นทุกข์ ไม่สบายใจ คนก็จะไม่ยอมทำ ไม่อยากเข้าร่วม ต้องทำให้เป็นเรื่องสนุก แต่ทำอย่างจริงจัง แข็งขัน และบันเทิง
- ความดี มีมากมายในทุกพื้นที่ ในจังหวัด แต่ยังขาดการชักจูง เชื่อมร้อย เป็นพลัง ต้องสร้างพื้นที่กลางเพื่อการเรียนรู้ซึ่งกันและกัน ผลักดันไปสู่จุดหมายร่วมให้ได้
- ทำงานด้านคุณธรรมความดี ต้องไม่ติดดี ไม่ยึดติดหัวโขน ไม่คิดว่าเราดีกว่าคนอื่น คนอื่นไม่ดีเท่าเรา หรือเรายังไม่ดีพอ เท่าเขา ต้องรู้สึกมีใจปรารถนาอยากทำดี
- การขับเคลื่อนงานด้วยเครือข่ายคุณธรรม พึงระลึกไว้ว่า ไม่มีใครใหญ่กว่าใคร ไม่มีใครเป็นนายใคร ไม่มีใครสั่งการใครได้ ต้องเน้นการทำงานด้วยใจ ไม่มีการใช้อำนาจบังคับ

- การทำความดี พึงระลึกเสมอว่า ต้องมีการสื่อสารต่อเนื่องบ่อยๆ ทำให้ตระหนัก และทุกคนเห็นคุณค่าเรื่องความดีงาม

- ความสำเร็จของการทำเรื่องคุณธรรม คือ ได้ความสุข ไม่มุ่งตัวชี้วัดเชิงปริมาณ แต่อาจวัดผลได้จากการที่ทุกข์ลดลง และความดีงามเพิ่มขึ้น เมื่อใดที่เห็นความสำเร็จ ให้นำความสำเร็จนั้น มาชื่นชมด้วยกัน ให้เป็นความสำเร็จร่วม ไม่ยกมาอวดอ้าง เป็นของตนเองแต่ผู้เดียว

- การขับเคลื่อนจังหวัดคุณธรรม ความสำคัญอยู่ที่เครือข่ายและประชาชน ไม่ได้อยู่ที่โครงสร้างอำนาจ หรือผู้ว่าราชการ แต่เพียงผู้เดียว แต่ควรใช้โครงสร้างอำนาจ เป็นเครื่องมือสนับสนุนการขับเคลื่อนแต่ไม่ติดยึด



บทบาทของ ศูนย์คุณธรรม

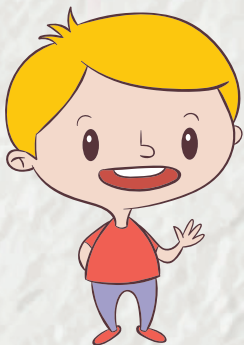
ในการส่งเสริมจังหวัดคุณธรรม

ด้านการประสานเชื่อมโยง

- เชื่อมโยงแกนนำผู้ก่อการดี
- ประสานกับผู้ว่าราชการจังหวัด และ ส่วนราชการที่เกี่ยวข้อง ๕ กระทรวงหลัก ประกอบด้วย กระทรวงมหาดไทย กระทรวงศึกษาธิการ กระทรวงการพัฒนาสังคมและความมั่นคงของมนุษย์ กระทรวงสาธารณสุข กระทรวงวัฒนธรรม
- เชื่อมโยงและสนับสนุนการจัดเวที แลกเปลี่ยน เรียนรู้ กิจกรรม องค์กรคุณธรรม ของเครือข่ายด้านคุณธรรมความดีทุกภาคส่วน

ศูนย์คุณธรรม มีนโยบาย ส่งเสริมเพื่อขับเคลื่อนจังหวัดคุณธรรมที่เน้นตามความสมัครใจ และความพร้อมของ ผู้เกี่ยวข้องในแต่ละจังหวัด

ควบคู่กับการประเมินสถานการณ์ต้นทูลศักยภาพ โอกาส และปัจจัยที่เกี่ยวข้อง โดยมีบทบาทภารกิจ ดังนี้



ด้านองค์ความรู้และนวัตกรรม

- สนับสนุนการวิจัย และการประเมินสถานการณ์คุณธรรม จัดทำข้อมูลองค์ความรู้/องค์กรคุณธรรมต้นแบบ
- ร่วมออกแบบการทำงาน เชื่อมโยงแผนงาน เพื่อสนับสนุนการดำเนินการตามแผนงานจังหวัดคุณธรรม
- สนับสนุนองค์ความรู้ การเรียนรู้ และการจัดการความรู้ จากการปฏิบัติภายในจังหวัดและระหว่างจังหวัดอย่างเหมาะสม



ด้านการสื่อสารและขยายผลต่อสาธารณะ

- สนับสนุนการจัดงานสมัชชาคุณธรรมจังหวัด หรืองานตลาดนัดความดี ในระดับจังหวัด
- การสนับสนุนการแลกเปลี่ยนเรียนรู้ ในเวทีสมัชชาคุณธรรมแห่งชาติ
- การสื่อสารสาธารณะ ผลงานของจังหวัดนำร่องทุกช่องทาง



แหล่งที่มาของข้อมูล

๑. หนังสือ การส่งเสริมจังหวัดคุณธรรม โดยศูนย์คุณธรรม
๒. รายงานการประเมินผลการพัฒนาจังหวัดคุณธรรมนำร่อง โดยมหาวิทยาลัยธุรกิจบัณฑิต
๓. เอกสารประกอบการบรรยาย จังหวัดพิจิตรคุณธรรม ทพ.ไพรัช กาวประเสริฐ คณะทำงานขับเคลื่อนจังหวัดพิจิตรคุณธรรม
๔. เอกสารประกอบการบรรยายอำเภอคุณธรรม นพ.ภิลักษณ์ อภิสิทธิ์วิทยา ผู้อำนวยการโรงพยาบาลบางมูลนาก
๕. คู่มือขับเคลื่อนปฐพีสัมพันธ์สุข ๙ ดี นายเสรี ศรีหะไตร อดีตผู้ว่าราชการจังหวัด



เรียบเรียงโดย : ศูนย์คุณธรรม (องค์การมหาชน) กระทรวงวัฒนธรรม

คณะผู้ทำงาน : ยงจิรายุ อุปเสน, กิธยา สุขประเสริฐ, จานันท์ ศรีภักดิ์, กมลวรรณ จันทคำสี, กิธยา สุขประเสริฐ



ทั้งนี้ การสนับสนุนบุคลากร
และงบประมาณ ตามบทบาทข้างต้นเป็นไป
ตามความพร้อมของศูนย์คุณธรรม
ในแต่ละปี โดยศูนย์คุณธรรม พร้อมให้
การสนับสนุนกระบวนการแลกเปลี่ยนเรียนรู้
ระหว่างจังหวัดหรือพื้นที่ต่างๆ และพร้อมให้
คำปรึกษา เติมเต็มความรู้ และช่วยสร้างแรง
ให้กับจังหวัดขยายผลอื่นๆ
ที่สนใจดำเนินการ





ศูนย์คุณธรรม (องค์การมหาชน)
กระทรวงวัฒนธรรม